

Lichtspel schraagt architectonische constructie



Ton Verstegen Foto's Gerard Kuster

Het Matrixx DJ-café is gelegen aan de Waalkade niet ver van de verkeersbrug over de Waal. Door een bocht in de rivier is er vanuit de disco frontaal uitzicht op de majestueuze boogbrug en de rivier. Brug en water vangen elke verandering van het licht op, soms hard en kristalhelder, maar tegen de avond bij een ondergaande zon, in zachtere schakeringen. Bij nacht licht de brug spookachtig wit op onder krachtige schijnwerpers. Dit spel vormt de inspiratiebron voor het belichtingsplan van het exterieur en interieur van het gebouw, een voormalig restaurant uit de jaren '80, dat met zijn schijven, openingen, terrassen en puien doet denken aan de architectuur van de New York Five. De voorgevel is wit geschilderd en aangelicht in langzaam verglijdende kleuren van blauw, violet tot paars, waarbij de vlakken en verspringingen voor de nuances zorgen. Echter, dit front functioneert in de eerste plaats als een neutrale lijst voor de beweging van het licht en de mensen binnen net als bij een verlichte huiskamer. De ruimtelijke opzet is simpel. Rond een centraal trappenhuis liggen de vijf vloeren als balkons, die door de transparantie van het trappenhuis met elkaar in verbinding blijven staan. De trap is een standaardmeubel, maar is met zijn kleine tussenbalkons en zijn draaiing effectief in de ruimte gezet. Dit geldt ook voor de verticaal bewegende 'booth' van de deejay die het principe van de invalidentlift laconiek verheft tot kansel. De centrale trap mag dan zijn bedoeld als vide, met zijn wirwar van spijlen en vlakken blijft ze nadrukkelijk aanwezig en doet ze afbreuk aan de ruimtelijkheid van het geheel. Dit geldt ook voor de zware profielen van de

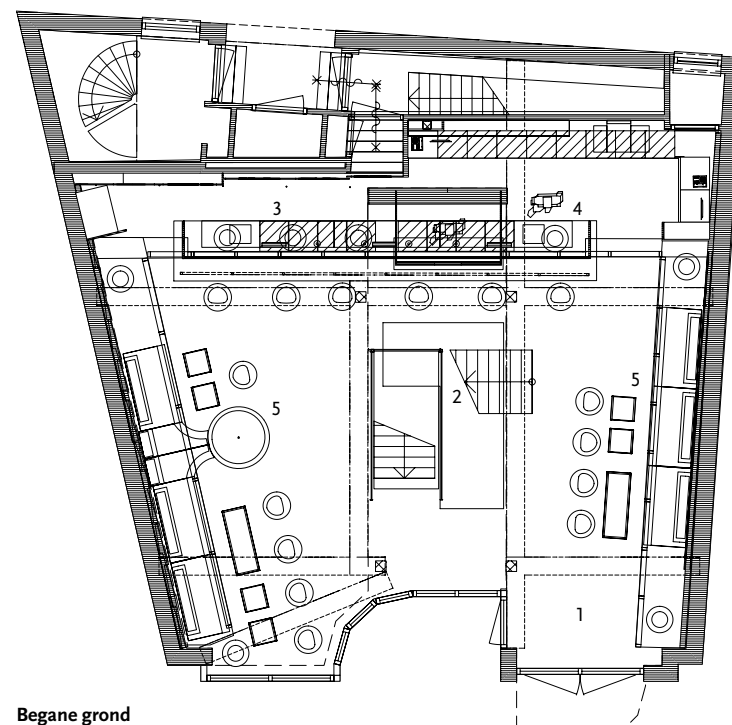
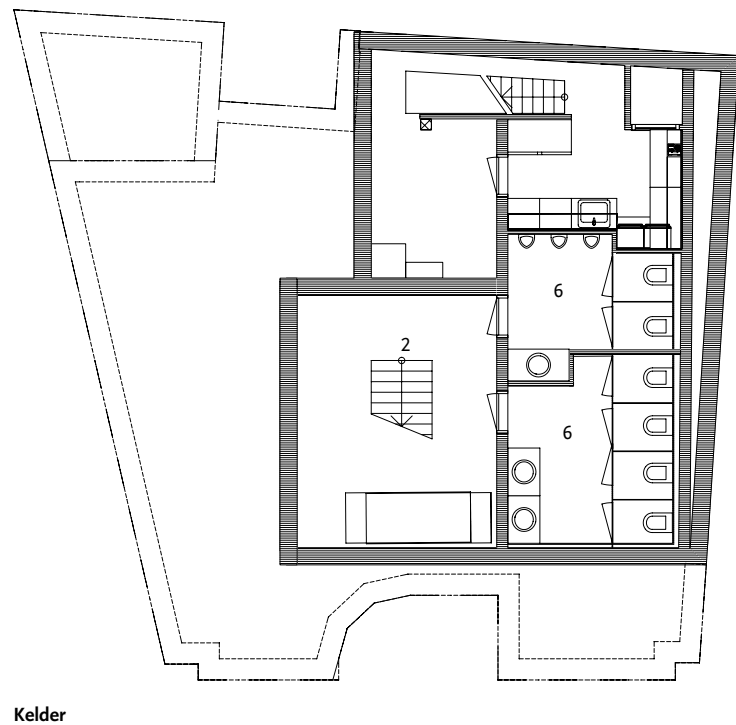
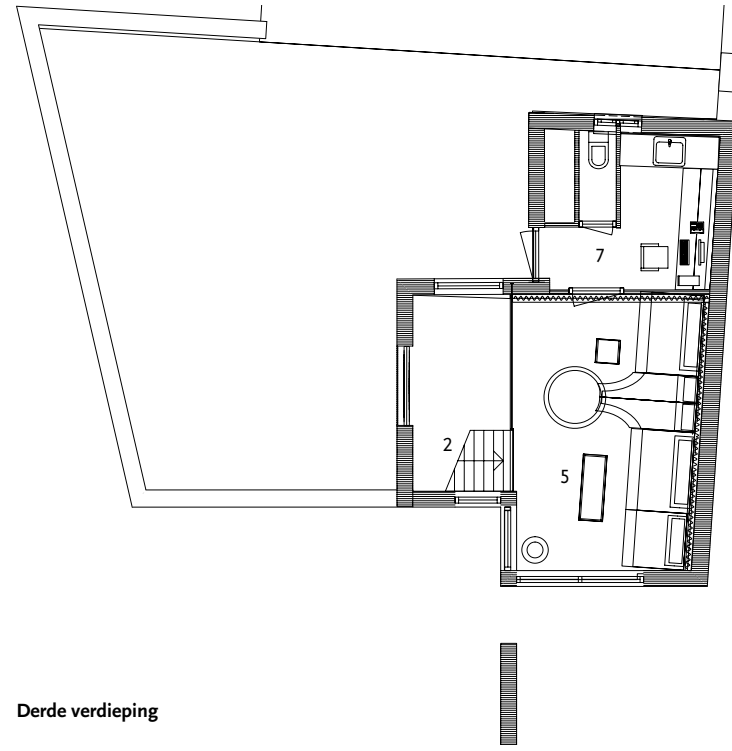
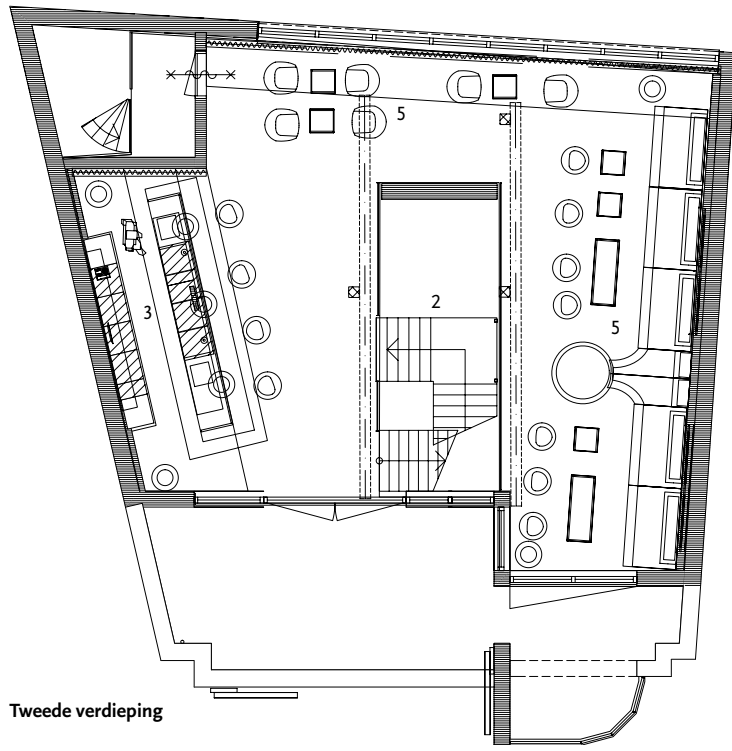
links **Opname exterieur Matrixx DJ café.** Door een dynamisch lichtplan verandert de gevel van kleur.

rechterpagina

boven **Door bewegende projecties en gekleurd licht worden de architectonische elementen opgenomen in een orgie van mist, licht en kleur.**

onder **Begane grond.** De centrale trap is een dominant architectonisch element en functioneert als de ruggengraat van het interieurplan.





gehandhaafde puien die de blik naar buiten belemmeren. De ontwerpers hebben dit trachten op te lossen door de aankleding van de lounge ruimtes een zekere ouderwetse rust mee te geven en door de utilitaire elementen niet te ontkennen, maar in een spel van bewegend licht op te nemen. De architectonische gegevens lossen niet op in deze orgie van mist, licht en kleur. Integendeel, ze worden als dragers van het lichtspel tot medeplichtigen gemaakt. Het rood van de epoxy vloerlaag dat over de boeiboorden doorloopt en daarmee de dikte van de vloer benadrukt is aangenaam. De wanden zijn als in een Frans café bekleed met zebrano hout en spiegelcassettes. De opklapbare loungebanken en de poefs, compleet met danspaal, zijn bekleed met crèmekleurig zeildoek dat

voor vrachtwagens wordt gebruikt. Licht speelt op allerlei manieren mee. De motieven in de wandpanelen, zoals het logo xx van 'The Matrixx', worden door hun indirecte verlichting opvallende tekens aan de wand. Bovenlicht dat langzaam van kleur verandert, wordt verspreid vanuit koven waarin ook de installaties zijn opgenomen. De randen van de spiegelcassettes stralen licht uit dat eveneens langzaam van kleur verandert. Het wordt door één lichtbron via een glasvezel verspreid. Bewegende spots strooien het licht in bloemmotieven uit over de vloeren, wanden, balken en spijlen. Maar al deze elementen blijven herkenbaar als nuttig of constructief element. De architectonische constructie en het lichtspel ondersteunen elkaar, net als bij de Waalbrug.

linkerpagina

linksboven **Toiletruimte.**
rechtsboven **De wanden zijn voorzien van zebrano hout en spiegelcassettes. De opklapbare loungebanken en de poefs zijn bekleed met crèmekleurig zeildoek dat voor vrachtwagens wordt gebruikt.**
onder **Plattegronden.**
1 entree 2 centrale trap 3 tafel bar 4 draaitafel
5 loungeplek 6 toilet 7 kledruimte

onder **De ruimte is uitgerust met een uitgebreide lichtinstallatie, met bewegende projectiespots, televisieschermen en fibre optics.**

MATRIXX DJ CAFÉ, NIJMEGEN
Opdrachtgever The Matrixx, Twan Krebbers, David Brons
Ontwerp vob Architectuur, Bob Kip, Petra Brons
Hoofdaannemer Van Bekkum, Elst
Constructie Bartels, Elst
Installaties Boumans, Tull 't Waal
Elektriciteit Giessen, Oosterhout
Loodgieter Francissen, Elst
Trap Wolter Tijdink, Borculo
Bierinstallatie Interbrew, Breda
Interieurbouw Binnenbouw, Den Haag
Vloer Bolidt, Hendrik Ido Ambacht
Verlichting Fairlight, Bommel
DJ Lift Tes Liften, Waalwijk

